

ESTIMACIONES AGRÍCOLAS

Informe Semanal | 28 de Octubre de 2021



Ministerio de Agricultura,
Ganadería y Pesca
Argentina

INFORME SEMANAL al 28 de Octubre 2021

- ✓ Panorama Agroclimático
 - Precipitaciones
 - Temperaturas
 - Estado de las reservas hídricas
- ✓ Evolución de los cultivos al 28/10/2021
 - Cosecha Fina, Campaña 2021/22 (Cártamo, Colza, Cebada, Garbanzo, Lino, Trigo)
 - Cosecha Gruesa, Campaña 21/22 (Algodón, Arroz, Girasol, Maíz, Maní, Soja, Sorgo)
- ✓ Mapa de delegaciones
- ✓ Avance de la siembra de algodón 21/22
- ✓ Avance de la siembra de arroz 21/22
- ✓ Avance de la siembra de girasol 21/22
- ✓ Avance de la siembra de maíz 21/22
- ✓ Avance de la siembra de maní 21/22
- ✓ Avance de la siembra de sorgo 21/22
- ✓ Área sembrada de Granos y Algodón, 2011/2012 - 2020/2021
- ✓ Volúmenes de producción de Granos y Algodón, 2011/2012 - 2020/2021
- ✓ Producción de cultivos en la República Argentina, 2020/2021
- ✓ Humedad del suelo y aspecto del cultivo (Trigo)

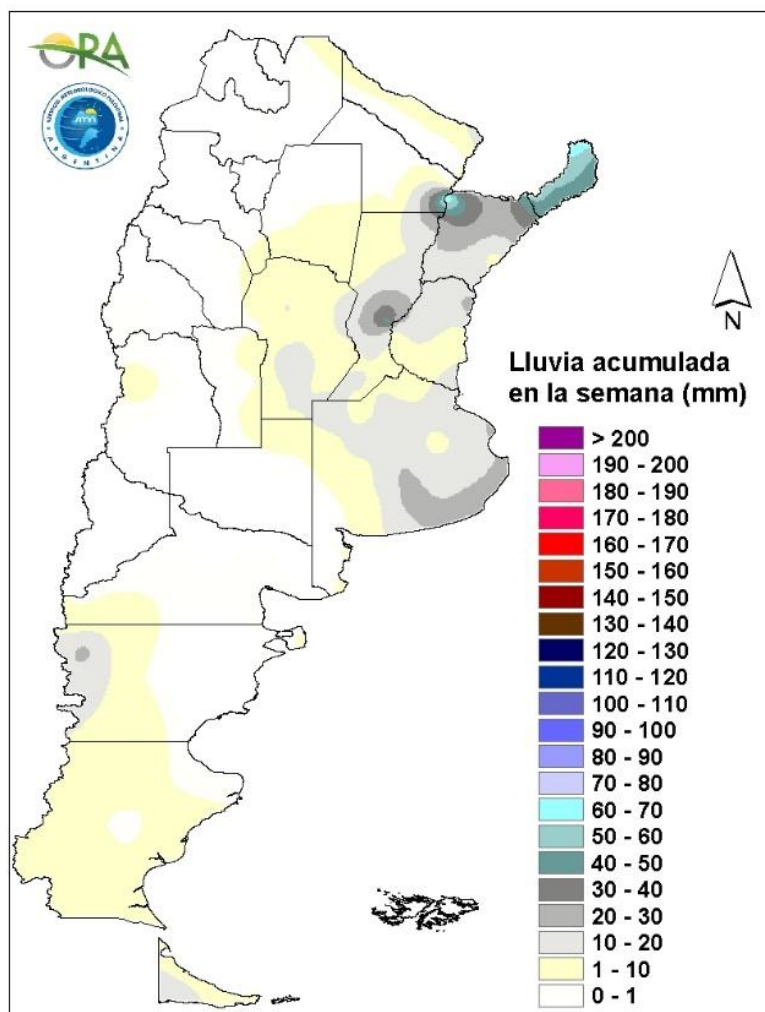
Si desea alguna aclaración respecto a la información presentada en este reporte, puede comunicarse con el 011-4349-2758 o vía e-mail a: direstiagri@magyp.gob.ar



PANORAMA AGROCLIMATICO

PRECIPITACIONES

Precipitaciones mayores a 50mm sólo se registraron en el noreste del país: 73mm en Corrientes, 67mm en Iguazú y 55mm en Posadas. En las provincias pampeanas el máximo corresponde a Sauce Viejo (Santa Fe) con 44mm. En Patagonia el máximo corresponde a Esquel (Chubut) con 23mm. En la zona núcleo los reportes no superaron los 20mm. En Cuyo y NOA prácticamente no se registraron lluvias.

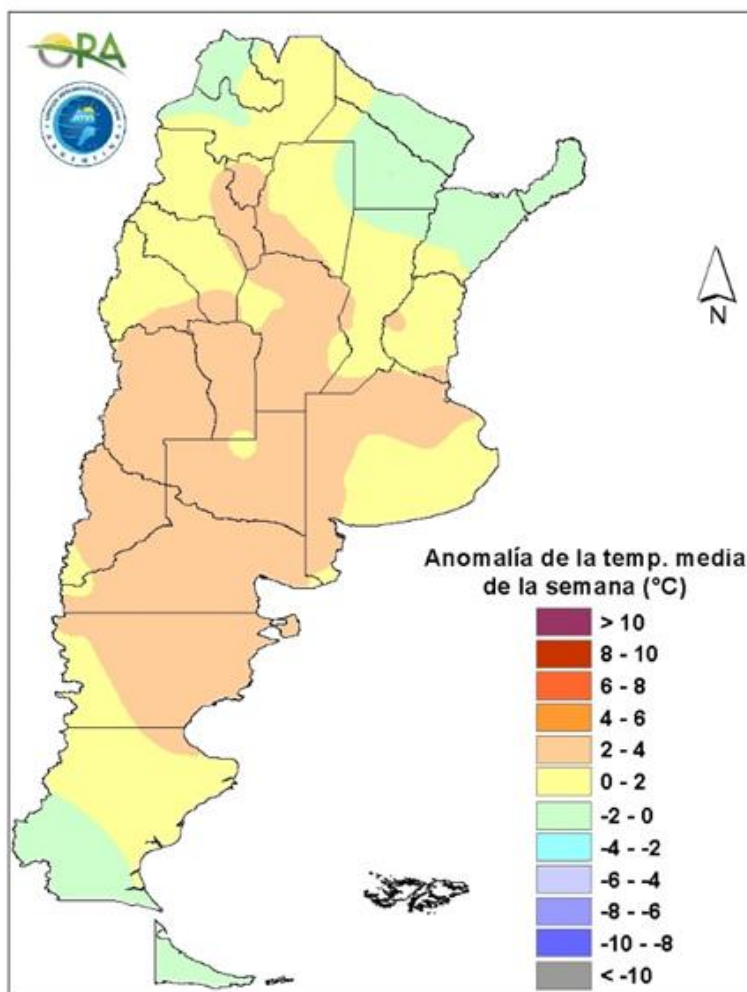


Precipitaciones acumuladas en la semana

Entre miércoles y viernes, mientras avanza un sistema de baja presión segregado en la zona centro-norte del país, se esperan lluvias en NOA, Cuyo, algunas zonas del NEA, Córdoba, norte de San Luis, centro y norte de Santa Fe, este de La Pampa, sur de Buenos Aires, este de Río Negro. Entre sábado y lunes las precipitaciones podrían darse en el NOA, Cuyo, San Luis, oeste de Córdoba, este de La Pampa, Buenos Aires y el NEA.

TEMPERATURAS

Las temperaturas medias de los últimos siete días fueron superiores a las normales para la época del año en la mayor parte del país, con excepción del NEA, el oeste de Jujuy y Salta, el sur de Santa Cruz y la provincia de Tierra del Fuego. En los últimos días del periodo evaluado (lunes y martes de esta semana) se registraron temperaturas máximas por encima de los 40°C en Santiago del Estero (41.7°C en Termas del Río Hondo, 40,2°C en Santiago del Estero), La Rioja (41,6°C en La Rioja, 40,4°C en Chamental) y Salta (40°C en Rivadavia). El resto de las provincias del centro y norte de Argentina tuvieron temperaturas máximas por encima de los 36°C. A su vez hubo registros mínimos bajo cero en zonas cordilleranas de la Patagonia, en Ushuaia (Tierra del Fuego), Tandil (Buenos Aires) y La Quiaca (Jujuy).

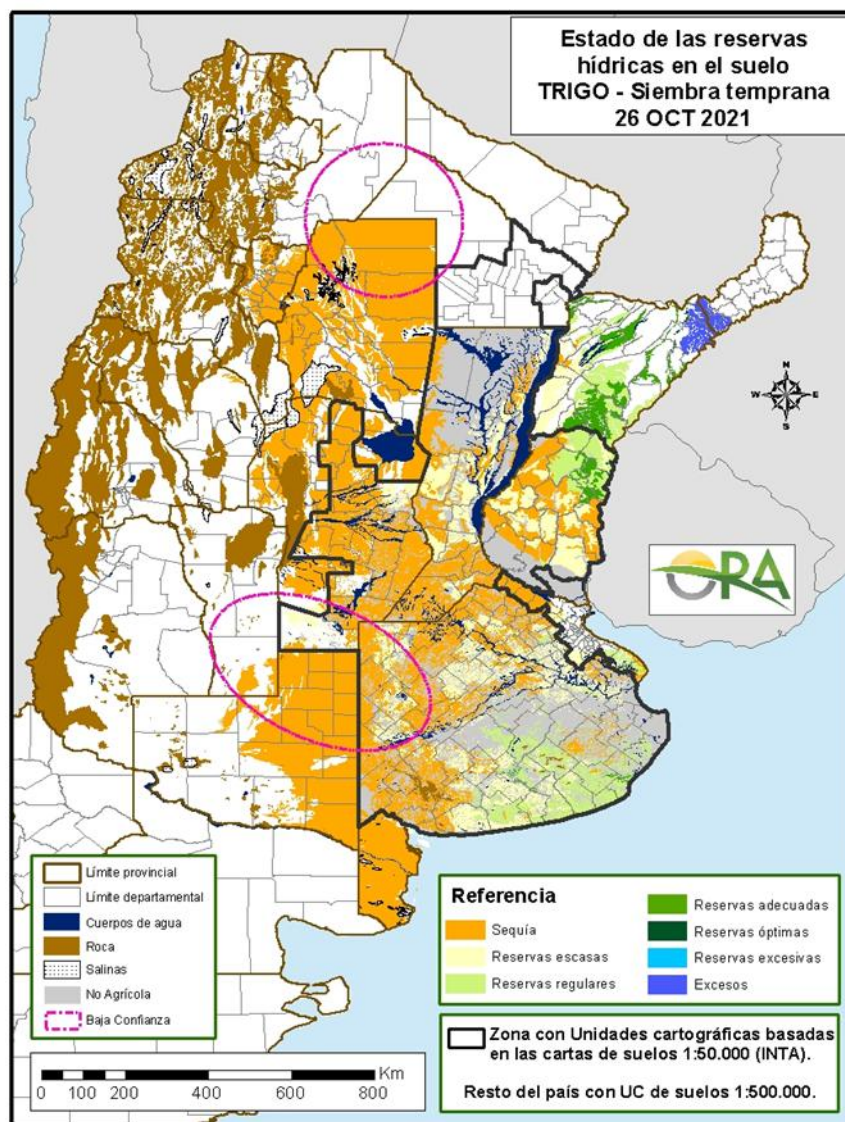


Anomalía de la temperatura media de la semana

Las temperaturas medias de la semana se esperan normales a superior a lo normal en la mayor parte del país. Entre miércoles y sábado se espera que desciendan levemente las temperaturas, aunque se mantendrán cálidas en el centro y norte del país, con posibilidad de máximas sobre 35°C en varias localidades del NOA, NEA y también en Córdoba, Santa Fe, San Juan, Mendoza y San Luis. Entre domingo y lunes se esperan temperaturas más bajas, principalmente en el sur y algunas zonas de la franja central del país con el avance de un sistema frontal y luego a partir del martes comenzarán a aumentar paulatinamente.

ESTADO DE LAS RESERVAS HÍDRICAS

El mapa corresponde a la estimación de contenido de agua en el primer metro de suelo para lotes con pradera TRIGO DE SIEMBRA TEMPRANA. Valores locales de reservas pueden consultarse en http://www.ora.gob.ar/camp_actual_reservas.php. Dada la falta de precipitaciones en las principales áreas trigueras del país, se observan en forma generalizada áreas con déficit hídrico. Aún se mantienen reservas regulares y escasas en el sur de Buenos Aires y con mejores condiciones de humedad se encuentran el noreste de la provincia de Entre Ríos y la provincia de Corrientes, con varios suelos que muestran niveles adecuados en el perfil hídrico.



Mapa de reservas hídricas hecho a partir de datos meteorológicos del SMN y del INTA e información de suelos del INTA

EVOLUCIÓN DE LOS CULTIVOS AL 28/10/2021

COSECHA FINA – CAMPAÑA 2021/2022

CEBADA

Buenos Aires

Dadas las buenas condiciones climáticas ocurridas en la zona de la delegación Bragado, el cultivo evoluciona favorablemente, atravesando la etapa de floración. El cultivo en buen estado general, sin presencia importante de plagas o enfermedades, dadas las aplicaciones informadas anteriormente.

En la zona de Lincoln, el cultivo atraviesa la etapa de floración/ llenado de granos. La buena disponibilidad hídrica permite atravesar esta etapa sin inconvenientes. Tampoco se reportan problemas por presencia de plagas o enfermedades.

El cultivo implantado en las zonas de Adolfo Alsina y Guaminí, pertenecientes a la delegación Salliqueló, se encuentra en buen estado, con aquellos lotes de siembra temprana, atravesando la etapa de espigazón.

En la delegación Tandil, la cebada se encuentra atravesando diferentes estadios entre inicio y plena espigazón, ya con dos aplicaciones de fungicidas y en su mayoría con buen estado general.

En la delegación Tres Arroyos, si bien no han ocurrido precipitaciones relevantes durante los últimos días, e inclusive se demora la siembra de gruesa por falta de humedad, el cultivo se encuentra en muy buen estado, y en su mayoría se encuentran en floración.

En la delegación Veinticinco de Mayo prácticamente todo el cultivo implantado atraviesa la etapa de floración y las más adelantadas en formación de grano. Las condiciones de humedad, si bien son buenas para el correcto desarrollo de esta etapa, tienen cierta limitación producto de las altas temperaturas y los fuertes vientos de los últimos días. El estado sanitario de las cebadas es bueno, y se esperan rendimientos equivalentes a la campaña anterior.

Córdoba

En la delegación Laboulaye, finalizó el rolado, corte o tratamiento químico de aquellos lotes destinados a cobertura (cultivo de servicio). En tanto que aquellos con destino grano (50% de la superficie) están completando la etapa de floración e iniciando llenado.

La Pampa

En ámbitos de la delegación Santa Rosa, no se registraron precipitaciones durante la semana y el perfil del suelo se encuentra con humedad escasa/principio de sequía que afectan el desarrollo de este cultivo, que se encuentra en plena formación de la espiga. En cuanto a los vientos, fueron entre moderados y altos (43km/h de mínimas y 60 km/h máxima) generando demoras en las aplicaciones, tanto preventivas como curativas en las cebadas afectados por mancha amarilla y escaldadura, no obstante se informa que la mayoría ya fueron tratados. El cultivo se encuentra en buen estado, en plena espigazón.



CARTAMO

En Salta, el cultivo va ingresando progresivamente en madurez fisiológica. Se espera que en la próxima semana haya lotes que alcancen la humedad comercial y comience su cosecha.

COLZA

En la zona de rosario del Tala, ya se ha iniciado la recolección en algunos lotes aislados, siendo este dato muy poco representativo. Inclusive se informa que en la zona, se realiza corte e hilerado, con aplicación de defoliantes para acelerar el proceso de maduración.

En función que las condiciones climáticas son propicias, se estima que será una muy buena cosecha, con rendimientos probables que se sitúen entre los 12 y 30 qq/ha.

GARBANZO

Córdoba

El cultivo implantado en la zona de la delegación San Francisco, se encuentra en final de su ciclo y comenzaron a secarse para en próximas semanas iniciar su recolección. Las condiciones generales del cultivo son buenas y se estiman rendimientos iguales o superiores a los estimados al inicio del ciclo del cultivo.

NOA

En Salta, se iniciaron las labores de cosecha. El nivel de rendimientos que se están obteniendo está fuertemente determinado por la disponibilidad o no de riego suplementario. Los primeros lotes recolectados en secano coinciden con situaciones de escasa disponibilidad hídrica durante todo el ciclo y consecuentemente, resultados muy pobres, alrededor de los 3 a 5 qq/ha.

En la provincia de Tucumán se repite la misma situación acontecida en Salta, los rendimientos obtenidos a la fecha se ubican entre los 500 y 1000 kg/ha.

LINO

En la zona de Rosario del Tala, la continuidad en la disponibilidad hídrica, ha permitido al cultivo su normal evolución. Actualmente el cultivo atraviesa etapas que van desde formación de capsulas a pleno bolillado (llenado de granos). La mayoría de los lotes (alrededor de un 90 %) se observan buenos, el resto regulares, siendo aquellos con baja densidad poblacional, alto porcentaje de malezas y parte seca en el tercio inferior de las plantas.

TRIGO

Buenos Aires

En la zona que abarcan las delegaciones Pergamino, Junín y Bragado los trigos presentan muy buen aspecto, beneficiados por oportunas lluvias. Se encuentran en etapa de floración y los más adelantados en llenado de granos.



En el área de la delegación Lincoln se encuentran bien en general, pero con un desarrollo menor con respecto a la campaña pasada por lo que se estima que los rindes promedios serían menores que los del año pasado. Están entre las etapas fenológicas de floración y llenado.

En la delegación Veinticinco de Mayo el cultivo está transitado el período crítico de floración con buenas condiciones de humedad producto de las precipitaciones ocurridas la semana pasada. Las aplicaciones de fungicidas han tenido buen efecto y se observan los cultivos en buenas condiciones sanitarias.

En ámbitos de la delegación La Plata, los lotes de trigo se encuentran en etapa reproductiva, difiriendo en el estado de avance según fecha de siembra y variedad. Los más adelantados están ya en cuajado de granos, mientras que los más tardíos se encuentran en hoja bandera, inicio de floración y antesis. Se observa un muy buen a buen estado general. Se continúa con controles preventivos para roya y mancha.

En la delegación Pehuajó las condiciones climáticas de ausencia de adecuadas precipitaciones desde hace más de un mes y temperaturas elevadas están perjudicando al cultivo, aunque todavía no muestra un estrés importante, sólo en las horas del mediodía.

En los partidos de Adolfo Alsina y Guaminí de la delegación Salliqueló el estado general del cultivo se mantiene entre bueno y regular. Los cuadros sembrados temprano atraviesan la espigazón, mientras que los que han sido sembrados más tarde están finalizando su encañazón. En lo que respecta a los partidos de Pellegrini, Salliqueló y Tres Lomas, el estado general es bueno. En cuanto al estado sanitario se vienen controlando la mancha y roya amarilla con la aplicación de fungicidas, sobre todo en la zona centro y norte de dichos partidos.

En la delegación General Madariaga el cultivo se observa en muy buen estado general. Fenológicamente, comienza a transitar el fin de encañazón y principio de espigazón, los lotes sembrados de forma temprana. Se continúa con monitoreos constantes por presencia de enfermedades fúngicas.

En la delegación Tandil el trigo se encuentra mayoritariamente en hoja bandera y los sembrados más temprano en inicio de espigazón, con un estado general muy bueno.

Semana con muy pocas lluvias en el área de la delegación Tres Arroyos de entre 3 y 20 mm. En la zona de Coronel Dorrego se empieza a notar la falta de agua. En las demás localidades, no sobra el agua, los cultivos están buenos a muy buenos, los trigos con espiga embuchada y algunos florecidos y en muchos lotes se observa ataque de roya amarilla.

En delegación Bahía Blanca el cultivo se encuentra en estadio fenológico de fin de encañazón - principios de espigazón, atravesando días de intensas temperaturas con escasas precipitaciones, lo que indicaría que de no darse buenos registros de lluvias se vería muy afectada la campaña de cosecha fina en toda el área.

Córdoba

En la delegación Laboulaye el 80% de los lotes están florecidos y con buen estado general definiendo rendimiento. Iniciando llenado el 10% de la superficie. Las altas temperaturas de la semana generan mayor consumo de reservas de agua del perfil, sin embargo se aguardan lluvias para el fin de esta semana.

En la zona de la delegación Marcos Juárez el cultivo se encuentra en pleno llenado. Hay muy buenos lotes, principalmente en el departamento Marcos Juárez y zona central y sur de Unión.

Respecto al estado sanitario, mancha amarilla en hoja y roya, se realizaron los tratamientos correspondientes y se sigue monitoreando. No se reporta presencia importante de plagas.

En la delegación Río Cuarto el cultivo está comenzando el llenado con buena humedad, presentando un buen estado. En algunos lotes se observan síntomas de mancha amarilla y roya.

En San Francisco el cultivo se encuentra en grano lechoso y en norte de la delegación en grano pastoso. El estado general es regular y la disponibilidad de agua en los perfiles continúa siendo limitada. Se puede observar senescencia de las hojas basales causada por estrés hídrico sufrido semanas anteriores. Se dieron precipitaciones aisladas inferiores a los 25 mm en zonas puntuales de la delegación. En esta semana se dio un aumento significativo de la temperatura con valores máximos de 40°C y generando acortamiento del ciclo de los cultivos de fina.

En la delegación Villa María se han producido lluvias de entre 10 y 20 mm. El cultivo de trigo presenta un buen estado general favorecido por las últimas lluvias. Se encuentra en su etapa crítica de floración y comienzo de formación de grano. Las altas temperaturas de los últimos días están acelerando el ciclo y ya comienzan a verse lotes amarillando.

Entre Ríos

En la delegación Paraná los trigos transitan etapas de llenado de granos. El estado de los lotes se mantiene como bueno en la generalidad de la jurisdicción, pero necesitados de agua en la inmediatez para no comprometer el rendimiento.

En la delegación Rosario del Tala las últimas lluvias del viernes 22 sin bien no fueron de gran intensidad, ayudan a que los lotes continúen con su evolución, aunque se observa que el aumento de la temperatura, está acelerando su ciclo. Por el momento la mayoría se observan desde muy buenos a buenos y lo que se presentan regulares son aquellos que fueron afectados por heladas, enfermedades, en ciertos períodos, escasas precipitaciones.

La Pampa

En la delegación General Pico durante la semana se registraron precipitaciones el día viernes 22. Estas precipitaciones fueron generalizadas pero de baja intensidad, con un valor promedio de 6 mm y valores máximos que alcanzaron los 20 mm. Con respecto a temperaturas, los valores medios superaron los 20°C con temperaturas máximas absolutas que superaron los 30°C. Al día lunes 25 el porcentaje de agua útil en la capa arable del suelo era de 0% a 10% y en el perfil edáfico de 10% a 30%. El estado general de más de la mitad de la superficie sembrada con el cultivo continúa siendo calificado como bueno a muy bueno, fundamentalmente en el sector medanoso de la región. Fenológicamente, se estima que más de la mitad de la superficie sembrada con trigo pan se encuentra con espiga embuchada y espigazón. Las altas temperaturas de la semana incrementaran el ritmo de desarrollo del cultivo y podrían incidir negativamente por el consumo alto de agua en esta etapa fenológica, fundamentalmente en lotes ubicados en lomas o en aquellos donde no se ejecutan prácticas de conservación de agua en el perfil.

En la zona de Santa Rosa no hubo registros de precipitaciones durante la semana y el perfil del suelo se encuentra con humedad escasa/principio se sequía que afecta el desarrollo de este cultivo, que se encuentra en plena formación de la espiga.

San Luis

Durante la semana se registraron precipitaciones en diferentes sectores de la provincia, con milimetrajes que no superaron los 20 mm. Durante esta semana la temperatura ha superado en algunos sectores los 35°C, algo muy inusual para la época del año en que estamos. Los trigos bajo



riego se encuentran en muy buenas condiciones, mientras que los pocos lotes en seco están de regular a buenas condiciones.

Santa Fe

En la delegación Avellaneda se ha iniciado la cosecha en sectores puntuales de algunos departamentos con rendimientos muy variables, bajos en general.

En la delegación Rafaela los trigos se encuentran mayormente en llenado de granos, favorecidos por las precipitaciones ocurridas en el comienzo del fin de semana que permiten buen desarrollo y llenado de granos. En el marco sanitario se encuentran en buen estado.

Como en la mayor parte del país, en Casilda se registraron altas temperaturas, por encima de los 30°C, que comprometen seriamente la expresión del potencial de rinde del cultivo. Así mismo las últimas precipitaciones fueron escasas y sólo alcanzaron a cubrir parcialmente la demanda actual, sin proporcionar reservas de humedad edáfica. De no mediar lluvias en el corto plazo, acompañadas de una disminución en los registros térmicos, podría generalizarse el efecto de “arreatado”, ya que la mayor parte del área implantada se halla dentro de las fases de formación y llenado de granos. Se realizaron los últimos controles con fungicidas para re infestaciones de roya y puntuales tratamientos para neutralizar ataques de pulgón verde.

En la zona de Venado Tuerto, los cultivos se encuentran en la etapa de llenado de granos aprovechando los pocos milímetros de la última lluvia. Se encuentran bastante bien, algunos, y hay una parte mala donde las lluvias llegaron tarde. Ahora depende del llenado y que las temperaturas bajen, caso contrario se arreatarán.

Santiago del Estero

Una vez más las condiciones climáticas fueron de sequía. No se registraron precipitaciones en toda la zona de la delegación Quimilí. Las temperaturas fueron altas, con alta incidencia de vientos del norte, los cuales bajaron la humedad relativa. Se ha iniciado la cosecha del cultivo de trigo llevando un avance del 15 al 20%. Los rendimientos promedio están entre 15 a 22 qq/ha, esto seguramente va a bajar, sobre todo porque en la parte norte y centro de la delegación hay muchos lotes más pobres y algunos quizás no se cosechen. En los departamentos Belgrano y General Taboada donde es habitual su siembra, los resultados van a ser superiores.

NOA

Las buenas condiciones climáticas y el acelerado alcance de la madurez comercial de los lotes de trigo mantienen un sostenido avance de su cosecha. Se estima que ya se ha recolectado más del 50% de la superficie implantada. Los rendimientos promedio son bajos con respecto a las últimas campañas, y si bien no ha sido un buen año para los planteos en seco, en algunos cuadros con riego han llegado a reportarse rendimientos superiores a los 40 qq/ha.

COSECHA GRUESA – CAMPAÑA 2021/2022

ALGODON

Se ha iniciado la siembra en algunos lotes puntuales en la zona de la delegación Avellaneda.



ARROZ

Entre Ríos

En ámbitos de la delegación Rosario del Tala, las últimas precipitaciones han permitido a los lotes recién sembrados, mejorar e uniformar nacimientos, así como también la humedad en los primeros centímetros del perfil permiten poder continuar con las labores de sistematización de las arroceras, que estaban a la espera de mejor humedad y temperaturas en la cama de siembra; el avance de siembra se ubica alrededor del 65 % para Largo fino y 22 % de Largo ancho. Se informa preocupación por algunos faltantes de herbicidas para malezas específicas como el Capín.

Santa Fe

Continúa avanzando la siembra de variedades Largo Fino, y Largo ancho, en Avellaneda, las labores se encuentran supeditadas a las condiciones de humedad del suelo.

En Rafaela, continúa la siembra a muy buen ritmo, llegando al 65% de la superficie correspondiente a la variedad Largo Fino y se comenzó con los primeros lotes de la variedad Largo Ancho. Se observa que los lotes han emergido correctamente y no se evidencia la presencia de insectos y enfermedades.

GIRASOL

Buenos Aires

Avanzan las labores de siembra en la provincia, superando el 40% de la superficie estimada. En la zona norte de la provincia, ya se encuentra implantado en su totalidad. Cabe destacar que la superficie destinada a la oleaginosa en dicha región es baja comparada con otros cultivos estivales. Hacia el sudeste, con mayor proporción destinada al girasol, la siembra avanza, sin inconvenientes dadas las últimas precipitaciones registradas. Se estima un incremento de la superficie destinada al girasol para esta campaña. Respecto al estado en general, se observan en buen estado con buen ritmo de crecimiento.

Córdoba

En la zona de Laboulaye, la siembra ya superó el 70% de la superficie estimada. El estado general es bueno, dado los bajos requerimientos de humedad para los primeros estadíos.

En Marcos Juárez, la siembra se encuentra próxima a finalizar, a la espera de nuevas precipitaciones para permitir las labores de siembra.

En San Francisco, ya se encuentra totalmente implantada la superficie destinada a la oleaginosa, totalmente emergido con 6/7 hojas desplegadas y en buen estado general. No se reportan inconvenientes por plagas o enfermedades.

Entre Ríos

En la zona de Rosario del Tala, los pocos lotes implantados, mejoran su aspecto luego de las últimas precipitaciones ocurridas, así como también los nacimientos de los últimos lotes sembrados. Se observa disminución poblacional, ocasionada por daño de palomas.

La Pampa

En la zona de General Pico, se han registrado precipitaciones pero de baja intensidad, por lo que aun la humedad en el perfil edáfico se mantiene en niveles bajos, determinando que las



labores de siembra aun no sean generalizadas. Los trabajos de siembra se desarrollan prácticamente en lotes donde se ejecutan tecnología de conservación de humedad, lotes ubicados en sectores bajos. Fenológicamente, la mayor parte de la superficie sembrada se encuentra en la etapa de germinación- emergencia y los lotes más adelantados ya presentan el coleoptilo en superficie o con el primer par de hojas opuestas y alternas. El porcentaje de avance de siembra se ubicaría próximo al 30% de la superficie total estimada del cultivo. En idéntica fecha de la campaña anterior el avance de siembra fue del 34%.

En Santa Rosa, la siembra de girasol (siembra temprana) continúa, con húmeda escasa en los primeros centímetros del suelo y un avance del 40% de la superficie estimada en la zona de la delegación. Los primeros sembrados están en estado de nacimiento a 2 hojas. Sin registros de precipitaciones esta semana en los departamentos de la delegación, el perfil del suelo se encuentra con humedad escasa para la futura implantación. La humedad ambiente fue alta a moderada durante las madrugadas 93% - 40% y humedad baja durante el transcurso del día 25% - 13%, con temperaturas muy elevadas durante el día, máximas de 33°C, que provocan la evaporación de la humedad en los primeros centímetros del suelo en los barbechos destinados a la implantación de este cultivo. Continúan los laboreos tanto mecánicos como químicos para la futura siembra, con algunos problemas logísticos desde el punto de vista de entrega de insumos. Ante los pronósticos de prolongación del fenómeno climático de “La Niña” las perspectivas para la implantación son planteos con paquetes tecnológicos acordes a lluvias por debajo del promedio histórico sobre todo en los meses más cálidos (diciembre y enero). Se estima un aumento de superficie con respecto a la campaña 20/21.

San Luis

Debido a las últimas precipitaciones registradas (de bajo milimetraje), se ha mejorado la humedad edáfica y se ha podido avanzar con la siembra de la oleaginosa en todo el territorio provincial, sin inconvenientes.

Santa Fe

En la zona de Avellaneda, se ha finalizado la siembra, con un porcentaje inferior a lo estimado inicialmente, ya que originalmente, la intención de siembra superaba a la campaña precedente. Solo se ha sembrado en aquellas zonas donde la humedad superficial lo ha permitido. En aquellos lotes implantados, la evolución es buena en general, y en los más adelantados, se encuentran en etapas que van desde botón floral hasta principio de floración.

En Rafaela, el cultivo continúa con su desarrollo adecuadamente, favorecido por las pequeñas precipitaciones ocurridas durante la madrugada del día 23. No se observan presencia de insectos y enfermedades.

Santiago del Estero

En la zona de Quimilí, el cultivo implantado se encuentra en estado vegetativo, afectado por las condiciones de sequía y elevadas temperaturas.

MAIZ

Buenos Aires

Continuó la siembra en la delegación Lincoln. Los maíces están naciendo bien aunque en lotes puntuales hace falta humedad.



En la zona de Bragado la siembra del maíz temprano presenta en la actualidad un avance del 65% del área total a implantar. El estado ontogénico del cultivo es en general, de plántula/ crecimiento. Por el momento y debido al estado ontogénico del cultivo, es baja la demanda hídrica, la cual es satisfecha con la humedad edáfica que presentan los perfiles por el acumulado de las lluvias de las últimas semanas. La siembra proseguiría en los primeros días de diciembre con los maíces tardíos. Se han realizado las aplicaciones de herbicidas pre emergentes en el cultivo, y se estima que sean eficientes debido a que, en general, se produjeron precipitaciones post aplicación que permitieron su incorporación.

Se da por concluida la siembra de los maíces tempranos en la delegación Veinticinco de Mayo. Se prevé un 50% de maíces tempranos y otro 50% de tardíos. Se espera en las próximas semanas, el inicio de la siembra de los primeros maíces tardíos. El estado de los cultivos es bueno, se encuentra en estado vegetativo. El crecimiento es correcto en función a las condiciones adecuadas de humedad para dicha etapa. El estado sanitario es bueno y se están realizando las refertilizaciones con urea de los primeros lotes sembrados

En la zona de La Plata, la siembra prosigue a buen ritmo. Los cultivos emergidos tienen excelentes stands de plantas y estado producto de una buena fertilización a la siembra y adecuadas condiciones de humedad en el perfil del suelo.

En la delegación Bolívar, las escasas lluvias de la semana, promedio 12 mm, no fueron suficientes para los fuertes vientos y altas temperaturas de la región. Por ello se pudo avanzar muy bien en la siembra de la gruesa. También prosiguió la siembra de los maíces tempranos en las delegaciones General Madariaga y Tandil.

Se dio por iniciada la siembra en toda la delegación Salliqueló. El mayor avance se registró en los partidos de Adolfo Alsina y Guaminí con un porcentaje del 18%, mientras que para los partidos del centro y norte el avance es menor alrededor del 8/10%.

En el ámbito de la delegación Tres Arroyos se registraron muy pocas lluvias, de entre 3 y 20 mm, y altas temperaturas. En la zona de Coronel Dorrego se empieza a notar la falta de agua, por lo que se ha dejado de sembrar la gruesa por ese motivo. En las demás localidades, no sobra el agua, y en general la siembra avanza un poco lenta, esperando la lluvia.

Córdoba

En ambos departamentos de la delegación Laboulaye, restan sembrar los últimos lotes de maíces tempranos. Los más desarrollados están diferenciando hojas y se requiere de nuevas lluvias para la refertilización de los más avanzados.

En la delegación Marcos Juárez, este fin de semana, se sembraron los últimos lotes de maíz temprano. El 90% aproximado de la superficie se encuentra en V3 - V4, y el resto de emergencia a V2. Es bueno el estado del cultivo, la densidad adecuada, sí se observa en algunos de los lotes más tempranos diferencia en el tamaño de plantas, dado por una emergencia irregular. Se estima un 17- 20% de la superficie se terminará de implantar en diciembre como maíz tardío y en menor caso de segunda, sobre trigo o avena. En el departamento Unión, principalmente, cada vez más superficie se destina a tardío.

En la delegación Río Cuarto, los maíces tempranos están naciendo normal, algo retrasados por los días fríos.

En la delegación San Francisco, se informa que los maíces emergidos están con dos o tres hojas.



Entre Ríos

Los lotes de maíz de primera en la jurisdicción Paraná se observan entre emergencia los últimos sembrados, hasta V8, con buenos nacimientos y buen desarrollo inicial de las plantas. Aunque la demanda hídrica del cultivo en estas primeras etapas no es tan alta, es necesaria la ocurrencia de lluvias que revierta la baja disponibilidad de agua en gran parte de la región.

En la zona de la delegación Rosario del Tala, las últimas lluvias ayudaron a mejorar y uniformar el nacimiento y crecimiento de los últimos lotes sembrados o resemebrados, en la etapa de V2 a V3. En cambio, los más adelantados, en V8, si bien por el momento se observan buenos, al aumentar los días con alta radiación, estarían requiriendo una mejor lluvia para acelerar su crecimiento y desarrollo.

La Pampa

En la delegación General Pico, las labores de preparación de suelo y siembra de los lotes tempranos se desarrollan con bajo ritmo y aún no se han generalizado dado el bajo porcentaje de agua útil en la capa arable del suelo. Los trabajos de siembra se desarrollan prácticamente en lotes donde se ejecuta tecnología de conservación de humedad o en lotes ubicados en sectores bajos. Fenológicamente, la mayor parte de la superficie sembrada se encuentra en la etapa de germinación- emergencia y los lotes más adelantados ya presentan el coleóptilo en superficie o con dos hojas a desplegadas. El porcentaje de avance de siembra se ubicaría próximo al 30% de la superficie total estimada del cultivo. En idéntica fecha de la campaña anterior el avance de siembra era del 35%.

En la delegación Santa Rosa los maíces tempranos que se terminaron de sembrar la semana pasada están sufriendo la falta de humedad en los primeros centímetros del suelo. Se encuentran en estado de nacimiento a 2 o 4 hojas. Sin registros de precipitaciones esta semana, el perfil del suelo se encuentra con humedad escasa tanto para los recién sembrados como para la futura implantación. La humedad ambiente fue alta con temperaturas muy elevadas durante el día (máximas de 33°C) que provocan la evaporación de la humedad en los primeros centímetros del suelo en los barbechos destinados a la implantación de este cultivo.

Santa Fe

En la delegación Avellaneda, la evolución es buena a regular en general. Los maíces tempranos se hallan en etapas vegetativas diversas, según fecha de siembra, material utilizado y condiciones climáticas de cada zona.

En la zona de Rafaela, las precipitaciones del día sábado 23 permitieron que los cultivos continúen su desarrollo adecuadamente. En cuanto a la sanidad no se observa presencia de insectos ni enfermedades.

Si bien el cultivo no ha manifestado síntomas de estrés en la delegación Casilda, el marco actual de humedad edáfica ajustada y altas temperaturas, lo ubica en riesgo de afección de su buen estado general. Los lotes más avanzados presentan 5 a 6 hojas desplegadas y se realizan puntuales fertilizaciones para corregir la dosificación inicial de nitrógeno.

Continúa la siembra en la delegación Venado Tuerto aprovechando la humedad. Los maíces ya emergidos se encuentran en muy buen estado y desarrollo.



MANÍ

Se ha dado inicio a la siembra en la provincia de Córdoba, con los primeros lotes implantados en las zonas de las delegaciones Marcos Juárez y Río Cuarto.

SOJA

Buenos Aires

Avanza la siembra de soja de primera en la zona de Bragado, los primeros lotes implantados se encuentran en la etapa de emergencia. Dada la alta probabilidad de ocurrencia del fenómeno Niña, la aplicaciones de herbicidas pre emergentes, por lo que se están realizando aplicaciones en lotes limpios para lograr su incorporación cuando ocurran las precipitaciones.

En Pehuajó, las condiciones climáticas han empeorado respecto a la falta de precipitaciones y elevadas temperaturas, por lo tanto en este contexto, se demora el inicio de la siembra, y solo se registra actividad en grandes establecimientos.

En Pergamino, aprovechando la buena humedad superficial, se ha iniciado la siembra, y avanza con buen ritmo.

En Veinticinco de Mayo, las últimas precipitaciones registradas han impulsado la siembra de la oleaginosa, con gran velocidad. Las condiciones para la siembra son óptimas con esa humedad superficial, pero, queda la expectativa de nuevas precipitaciones para asegurar el correcto desarrollo del cultivo. De no mediar nuevas lluvias en los próximos 15 días, la soja emergida puede correr riesgo en las primeras etapas del cultivo.

Córdoba

Se dio inicio a la siembra en la provincia. En Marcos Juárez, la humedad es muy justa no es generalizada por lo que hay que elegir los lotes. Se está sembrando en mayor medida en el departamento Marcos Juárez y área centro norte del departamento Unión.

Entre Ríos

En Paraná, a superficie proyectada para la nueva campaña que se dedicará al cultivo caería respecto a la pasada. La disminución sería entre un 5 y 7 por ciento. Dicha merma se debe a un escenario climático desfavorable y aumento en los costos de producción. Se han sembrado los primeros lotes de primera en las zonas donde la humedad de la cama de siembra lo permite.

En rosario del Tala, se ha iniciado la siembra de los primeros lotes de soja de primera, sobre todo en aquellos lotes con mejor humedad en la cama de siembra, los restantes a la espera de nuevas precipitaciones para continuar con la implantación.

Santa Fe

En Casilda, con algo menos del 20 % de área sembrada, la práctica tiende a detenerse a la espera de lluvias que recompongan la humedad de los perfiles de suelo. Sólo se ha podido avanzar con la implantación en lotes que tenían los barbechos adecuados, ya que las altas temperaturas y la presencia de malezas en lotes sin aplicar tratamientos han determinado un rápido desecamiento superficial, igualmente a lo ocurrido en lotes con labranza.



En Rafaela, comenzó la siembra aprovechando la humedad que dejaron las últimas precipitaciones ocurridas. La superficie a sembrar se estima levemente por debajo de lo realizado la campaña anterior, esto se explicaría por el aumento de la superficie cultivada con maíz.

En Venado Tuerto, continúa la siembra a buen ritmo, aprovechando los pocos milímetros de humedad en la parte superficial.

SORGO

Buenos Aires

Avanza la siembra en el nor-oeste provincial y se estima que en las zonas comprendidas entre las delegaciones Pergamino y Junín, el avance de siembra supera el 60%. Por otro lado, luego de las últimas precipitaciones se inició la siembra en la zona de Lincoln.

Córdoba

Se ha iniciado la siembra en la zona de la delegación Marcos Juárez, y se está a la espera nuevas precipitaciones.

Entre Ríos

Continúa la siembra de sorgo en la jurisdicción de la delegación Paraná, alcanzando en la semana actual algo más del 40 por ciento. En las primeras consultas realizadas se |fiesta una intensión a la baja en la superficie respecto de la campaña anterior. Situación que se justifica debido a la baja del precio del sorgo y a factores de manejo asociados al pulgón amarillo.

En Rosario del Tala, se han intensificado las labores de siembra, principalmente en aquellos lugares en donde fueron más beneficiados por las últimas lluvias; la intención de siembra rondaría las 62.000 Has. (20% menos respecto a la campaña anterior), el avance de siembra se posiciona alrededor del 21 %; se advierte cierta preocupación por parte de los productores dado a que se ha observado presencia de pulgón amarillo en hospedantes alternativos (sorgo de Alepo).

Santa Fe

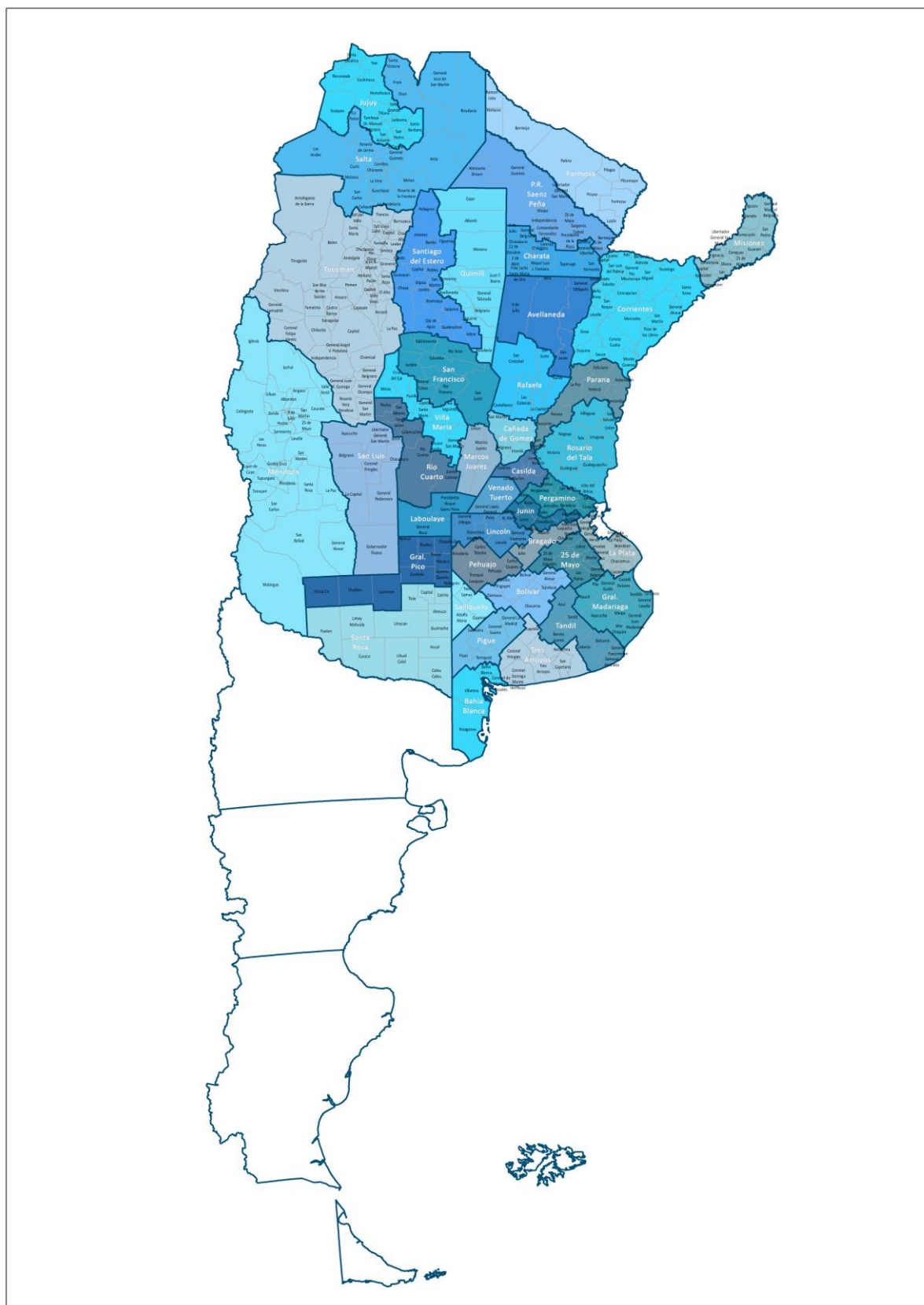
En Avellaneda, avanza la siembra en aquellas zonas donde acompañan las condiciones de humedad.

En Casilda, Aprovechando los pocos milímetros aportados por las lluvias del sábado, se avanzó en las labores de siembra, completándose las coberturas en prácticamente toda el área de intención. El aumento de superficie sembrada a determinado que en algunos planteos haya debido echarse mano a híbridos no tan caracterizados en la zona, dada la carencia en el stock de semillas.

En Rafaela, continúan las labores de siembra, se observa buena emergencia y stand de plantas, sin presencia de problemas sanitarios. La superficie estimada a sembrar es similar a la campaña pasada, si bien en zonas aumentó cerca de un 10% en otras hubo un pequeño descenso debido a lo ocurrido en el año anterior con el pulgón amarillo y las mermas de rinde que ocasionaron.



MAPA DE DELEGACIONES



AVANCE DE LA SIEMBRA DE ALGODÓN

CAMPAÑA: 2021/2022 (*)

DELEGACIÓN	ÁREA SEMBRADA	23/09	30/09	07/10	14/10	21/10	28/10
	Hectáreas	%	%	%	%	%	%
Río Cuarto	800						
San Francisco	300						
Villa María	500						
CÓRDOBA	1.600	-	-	-	-	-	-
CORRIENTES	35	-	-	-	-	-	-
Charata	125.000					3	20
Pcia. R. S. Peña	95.000					6	24
CHACO	220.000					4	22
ENTRE RÍOS	-	-	-	-	-	-	-
FORMOSA	7.453						8
SALTA	12.396	-	-	-	-	-	-
SAN LUIS	5.100					22	38
SANTA FE	50.200					2	18
Santiago del Estero	65.000	5	8	9	10	15	18
Quimilí	122.000	-	-	-	-	-	-
SANTIAGO DEL ESTERO	187.000	2	3	3	3	5	6
TOTAL PAÍS	483.784	1	1	1	1	4	15
	<i>21/22</i>						
	<i>20/21</i>	0	0	0	2	4	8

(*) Cifras Provisorias

AVANCE DE LA SIEMBRA DE ARROZ

CAMPAÑA: 2021/2022 (*)

DELEGACIÓN	TIPO	ÁREA A SEMBRAR Hectáreas	23/09	30/09	07/10	14/10	21/10	28/10
			%	%	%	%	%	%
CORRIENTES	LA	8.200					30	46
	LF	83.300	90	95	95	100	100	100
	M							
T. CORRIENTES		91.500	82	86	86	91	94	95
CHACO	LA							
	LF	5.000					100	100
	M							
T. CHACO		5.000					100	100
PARANA	LA	2.100						
	LF	25.895				11	23	48
	M							
T. PARANÁ		27.995				10	21	45
R. DEL TALA	LA	6.000			10	10	10	22
	LF	31.000	1	5	16	30	45	66
	M							
T. R.DEL TALA		37.000	1	4	15	27	39	59
T. ENTRE RÍOS		64.995	0	2,4	8	20	32	53
FORMOSA	LA							
	LF	11.500	87	90	90	90	90	90
	M	0						
T. FORMOSA		11.500	87	90	90	90	90	90
AVELLANEDA	LA	1.500				30	60	70
	LF	15.000	5	10	15	40	50	60
	M							
T. AVELLANEDA		16.200	5	9	14	39	51	61
RAFAELA	LA	200						10
	LF	12.500		10	23	35	50	65
	M							
T. RAFAELA		12.700	0	10	23	34	49	64
T. SANTA FE		29.200	3	9	18	37	50	62
TOTAL PAÍS	LA	18.000	0	0	3	6	22	34
	LF	184.195	47	51	54	63	72	81
	M	0	0	0	0	0	0	0
TOTAL PAÍS	21/22	202.195	43	46	49	58	67	77
	20/21	199.993	39	46	59	68	75	85

(*) Cifras Provisorias

AVANCE DE LA SIEMBRA DE GIRASOL

CAMPAÑA: 2021/2022 (*)

DELEGACIÓN	ÁREA SEMBRADA	23/09	30/09	07/10	14/10	21/10	28/10	
	Hectáreas	%	%	%	%	%	%	
Bahía Blanca	4.600							
Bolívar	100.200			4	6	18	49	
Bragado	2.700				10	100	100	
General Madariaga	73.650			3	4	5	21	
Junín	3.000					100	100	
La Plata	11.000					10	20	
Lincoln	12.300					1	9	
Pehuajó	79.800				7	56	100	
Pergamino	1.400						100	
Pigüé	73.000						30	
Salliqueló	160.000					3	12	
Tandil	260.000					7	44	
Tres Arroyos	280.000				6	31	45	
25 de Mayo	37.314			5	5	30	75	
BUENOS AIRES								
	21/22	1.098.964	0	0	1	3	18	42
	20/21	1.029.645	0	0	3	10	21	38
Laboulaye	37.160			1	6	32	72	
Marcos Juárez	11.000		30	23	23	80	90	
Río Cuarto	8.000						10	
San Francisco	14.900	29	52	79	80	80	100	
Villa María	2.400						100	
CÓRDOBA								
	21/22	73.460	6	15	20	23	44	75
	20/21	63.744	10	14	21	28	41	49
Paraná	4.625	100	100	100	100	100	100	
Rosario del Tala	6.300	88	100	100	100	100	100	
ENTRE RÍOS								
	21/22	10.925	93	100	100	100	100	
	20/21	8.325	98	100	100	100	100	
General Pico	86.900			5	7	23	29	
Santa Rosa	69.400			2	4	17	35	
LA PAMPA								
	21/22	156.300	0	0	4	6	20	31
	20/21	154.080	0	0	4	9	15	35
Avellaneda	117.000	80	85	85	100	100	100	
Cañada de Gómez	8.000	90	95	95	100	100	100	
Casilda	0							
Rafaela	103.500	83	94	100	100	100	100	
Venado Tuerto	700					5	60	
SANTA FE								
	21/22	229.200	81	89	92	100	99,7	99,9
	20/21	232.400	98	100	100	100	100	100
CATAMARCA	50							
CORRIENTES	400	100	100	100	100	100	100	
CHACO (Charata)	77.614	100	100	100	100	100	100	
CHACO (Pcia. R. S. Peña)	43.800	100	100	100	100	100	100	
FORMOSA	0							
JUJUY	0							
MISIONES	0							
SALTA	1.400							
SAN LUIS	53.000			7	13	44	57	
STGO. ESTERO	3.500	34	100	100	100	100	100	
STGO. ESTERO (Quimilí)	6.980	100	100	100	100	100	100	
TUCUMÁN	100							
TOTAL PAÍS								
	21/22	1.755.693	19	20	22	25	37	55
	20/21	1.675.726	23	24	26	32	40	52

(*) Cifras Provisorias

AVANCE DE LA SIEMBRA DE MAÍZ

CAMPAÑA: 2021/2022 (*)

DELEGACIÓN	ÁREA A SEMBRAR Hectáreas	23/09	30/09	07/10	14/10	21/10	28/10	
		%	%	%	%	%	%	
Bahía Blanca	18.500							
Bolívar	220.000			4	5	24	31	
Bragado	189.000	5	20	50	60	65	65	
General Madariaga	135.400			1	2	3	10	
Junín	190.000		13	50	75	82	83	
La Plata	41.500		5	12	22	42	52	
Lincoln	310.000	8	17	53	61	63	66	
Pehuajó	396.700	2	16	44	75	76	83	
Pergamino	178.850	1	4	60	63	64	64	
Pigüé	110.000						15	
Salliqueló	250.000					2	12	
Tandil	282.000					2	27	
Tres Arroyos	264.980				5	14	23	
25 de Mayo	176.494		2	5	8	23	49	
BUENOS AIRES	21/22	2.763.424	2	7	24	33	38	47
	20/21	2.713.158	3	8	22	39	46	54
Laboulaye	480.000			6	8	13	16	
Marcos Juárez	488.100	46	64	67	68	80	81	
Río Cuarto	816.450	1	1	11	16	16	16	
San Francisco	763.997	2	7	7	7	9	10	
Villa María	531.400		5	10	15	20	25	
CÓRDOBA	21/22	3.079.947	8	13	18	21	25	26
	20/21	3.008.944	11	13	13	14	16	20
Paraná	138.150	32	82	91	91	91	91	
Rosario del Tala	345.000	69	90	93	93	93	93	
ENTRE RÍOS	21/22	483.150	58	88	92	92	92	92
	20/21	445.700	86	91	92	92	92	92
General Pico	413.900			2	8	24	29	
Santa Rosa	175.000			2	4	22	22	
LA PAMPA	21/22	588.900	0	0	2	7	23	27
	20/21	588.900	0	4	8	16	21	28
Avellaneda	101.000	10	13	13	15	16	16	
Cañada de Gómez	278.615	50	60	60	70	70	70	
Casilda	180.000	61	67	67	67	67	67	
Rafaela	385.700	42	67	78	80	80	80	
Venado Tuerto	240.000	25	35	35	35	55	70	
SANTA FE	21/22	1.185.315	41	54	58	61	65	68
	20/21	1.097.830	57	67	73	76	76	76
CATAMARCA	19.200							
CORRIENTES	11.000	60	90	90	100	100	100	
CHACO (Charata)	120.100							
CHACO (Pcia. R. S. Peña)	150.000							
FORMOSA	68.000	39	39	39	45	45	45	
JUJUY	7.551							
MISIONES	31.150	10	28	28	38	48	57	
SALTA	310.000							
SAN LUIS	430.600		1	2	3	6	6	
STGO. ESTERO	180.000							
STGO. ESTERO (Quimilí)	595.000							
TUCUMÁN	98.900							
TOTAL PAÍS	21/22	10.122.237	11	17	24	28	32	36
	20/21	9.742.230	16	19	24	29	32	36

(*) Cifras Provisorias

AVANCE DE LA SIEMBRA DE MANI
CAMPAÑA: 2021/2022 (*)

DELEGACIÓN	TIPO	ÁREA A SEMBRAR Hectáreas	23/09	30/09	07/10	14/10	21/10	28/10
			%	%	%	%	%	%
BUENOS AIRES	Colorado	0						
	Rosado	42.700					1	5
	Total	42.700					1	5
	20/21	39.000					1	17
CATAMARCA	Colorado	0						
	Rosado	1.100						
	Total	1.100						
	20/21	1.100						
JUJUY	Colorado	0						
	Rosado	200						
	Total	200						
	20/21	200						
SALTA	Colorado	0						
	Rosado	4.100						
	Total	4.100						
	20/21	4.100						
SANTA FE	Colorado	0						
	Rosado	9.200						8
	Total	9.200						8
	20/21	8.500						0
SAN LUIS	Colorado	0						
	Rosado	13.500					3	16
	Total	13.500					3	16
	20/21	12.900					0	0
TUCUMAN	Colorado	0						
	Rosado	600						
	Total	600						
	20/21	560						
LA PAMPA	Colorado	0						
	Rosado	21.370						
	Total	21.370						
	19/20	15.850						
Laboulaye	Colorado	0						
	Rosado	98.500						6
	Total	98.500						6
	20/21	98.500						0
Marcos Juárez	Colorado	0						
	Rosado	22.500						41
	Total	22.500						41
	20/21	22.100						0
Río Cuarto	Colorado	0						
	Rosado	138.300					31	64
	Total	138.300					31	64
	20/21	138.300					0	6
San Francisco	Colorado	0						
	Rosado	11.334						
	Total	11.334						
	20/21	11.334						
Villa María	Colorado	0						
	Rosado	43.800						
	Total	43.800						
	20/21	48.050						
CÓRDOBA	Colorado	0						
	Rosado	314.434					14	33
	Total	314.434					14	33
	20/21	318.284					0	3
TOTAL PAIS	Colorado	0						
	Rosado	407.204					11	27
	Total	407.204					11	27
	2020/21	406.000					0	4

(*) Cifras Provisorias

AVANCE DE LA SIEMBRA DE SORGO

CAMPAÑA: 2021/2022 (*)

DELEGACIÓN	ÁREA SEMBRADA	23/09	30/09	07/10	14/10	21/10	28/10
	Hectáreas	%	%	%	%	%	%
Bahía Blanca	8.000						
Bolívar	2.150						
Bragado	4.925						
General Madariaga	2.500						
Junín	10.200				18	44	50
La Plata	12.750						
Lincoln	10.000						2
Pehuajó	8.250						
Pergamino	19.400			45	74	74	74
Pigüé	11.000						
Salliqueló	25.000						
Tandil	5.000						
Tres Arroyos	12.000						
25 de Mayo	5.223						
BUENOS AIRES	136.398	0	0	6	12	14	14
	142.888	0	0	0	4	4	4
Laboulaye	23.700						
Marcos Juárez	18.000						16
Río Cuarto	21.950						
San Francisco	75.000						
Villa María	24.700						
CÓRDOBA	163.350	0	0	0	0	0	2
	153.579	0	0	0	0	0	0
Paraná	53.000				5	18	43
Rosario del Tala	62.000					2	21
ENTRE RÍOS	115.000	0	0	0	2	9	31
	130.300	0	0	0	1	6	8
General Pico	4.900						
Santa Rosa	38.900						
LA PAMPA	43.800	0	0	0	0	0	0
	44.200	0	0	0	0	0	0
Avellaneda	69.300				1	2	4
Cañada de Gómez	15.617						
Casilda	34.400					30	100
Rafaela	68.000				1	2	10
Venado Tuerto	6.500					15	40
SANTA FE	193.817	0	0	0	1	7	24
	180.980	0	0	0	5	10	19
CATAMARCA	1.400						
CORRIENTES	4.800						8
CHACO (Charata)	46.000						
CHACO (Pcia. R. S. Peña)	50.000						
FORMOSA	31.625	38	39	39	51	52	52
JUJUY	1.921						
MISIONES	0						
SALTA	50.000						
SAN LUIS	24.950						1
STGO. ESTERO	65.000						
STGO. ESTERO (Quimilí)	71.000						
TUCUMÁN	7.150						
TOTAL PAÍS	21/22	1	1	2	4	6	12
	20/21	0	0	0	2	3	5

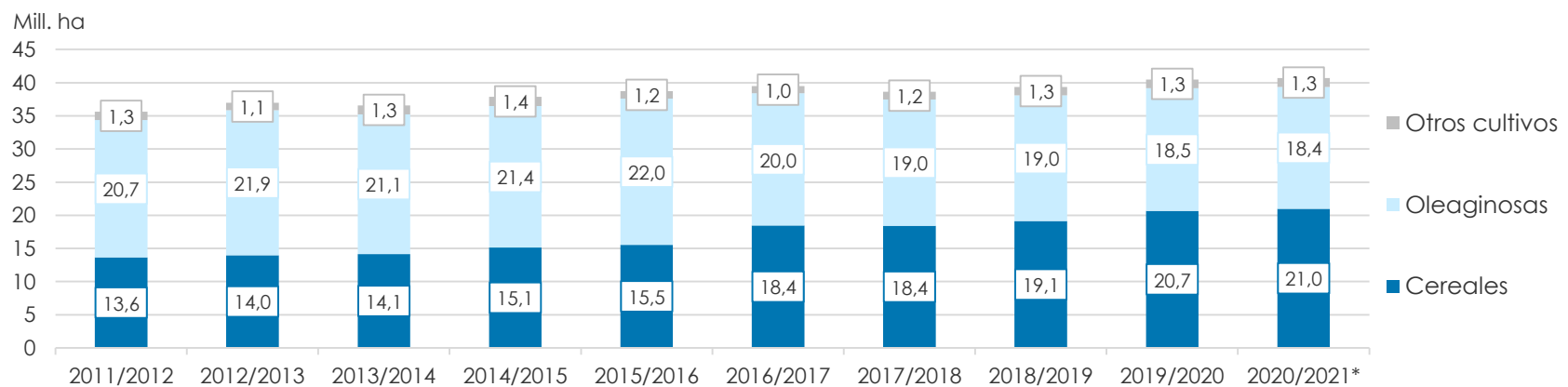
(*) Cifras Provisorias

ÁREA SEMBRADA DE GRANOS Y ALGODÓN DE LA REPÚBLICA ARGENTINA (en Ha)

CAMPAÑAS 2011/2012- 2020/2021 (*)

CULTIVOS	2011/2012	2012/2013	2013/2014	2014/2015	2015/2016	2016/2017	2017/2018	2018/2019	2019/2020	2020/2021*
ALPISTE	14.000	14.000	28.000	26.000	19.000	32.000	15.000	27.000	15.000	30.270
ARROZ	237.000	233.000	243.000	239.000	215.000	206.000	202.000	195.000	185.000	200.000
AVENA	1.057.000	1.224.000	1.460.000	1.340.000	1.329.000	1.350.000	1.151.000	1.364.000	1.485.000	1.405.500
CEBADA	1.229.000	1.876.000	1.342.000	1.082.000	1.514.000	980.000	1.020.000	1.355.000	1.280.000	1.250.000
CENTENO	156.000	163.000	310.000	319.000	332.000	307.000	323.000	345.000	726.000	668.000
MAIZ	5.000.000	6.100.000	6.100.000	6.000.000	6.900.000	8.480.000	9.140.000	9.000.000	9.500.000	9.750.000
MIJO	42.000	41.300	16.000	11.000	13.000	6.940	6.380	8.000	11.000	15.000
SORGO GRANIFERO	1.266.000	1.158.000	997.000	840.000	843.000	728.000	640.000	530.000	520.000	980.000
TRIGO	4.630.000	3.160.000	3.650.000	5.260.000	4.380.000	6.360.000	5.930.000	6.290.000	6.950.000	6.700.000
Subtotal Cereales	13.631.000	13.969.300	14.146.000	15.117.000	15.545.000	18.449.940	18.427.380	19.114.000	20.672.000	20.998.770
CARTAMO	171.000	119.000	9.000	44.000	80.000	26.000	35.000	28.650	27.000	6.000
COLZA	30.000	93.000	72.000	56.000	37.000	25.000	18.300	18.700	16.600	19.000
GIRASOL	1.851.000	1.660.000	1.300.000	1.465.000	1.435.000	1.860.000	1.704.000	1.940.000	1.550.000	1.676.000
LINO	17.000	15.000	18.000	15.000	17.000	13.000	12.400	14.200	9.000	14.200
SOJA	18.670.000	20.000.000	19.700.000	19.790.000	20.479.000	18.057.000	17.260.000	17.000.000	16.900.000	16.650.000
Subtotal Oleaginosas	20.739.000	21.887.000	21.099.000	21.370.000	22.048.000	19.981.000	19.029.700	19.001.550	18.502.600	18.365.200
ALGODON	622.000	411.000	552.000	524.000	406.000	253.000	327.000	441.000	450.000	410.000
MANI	307.000	418.000	412.000	425.500	370.000	364.000	452.000	389.000	370.000	400.000
POROTO	338.000	277.000	352.000	438.000	377.000	424.000	418.000	421.000	490.000	520.000
Subtotal Otros Cultivos	1.267.000	1.106.000	1.316.000	1.387.500	1.153.000	1.041.000	1.197.000	1.251.000	1.310.000	1.330.000
TOTAL	35.637.000	36.962.300	36.561.000	37.874.500	38.746.000	39.471.940	38.654.080	39.366.550	40.484.600	40.693.970

(*) Cifras Provisorias

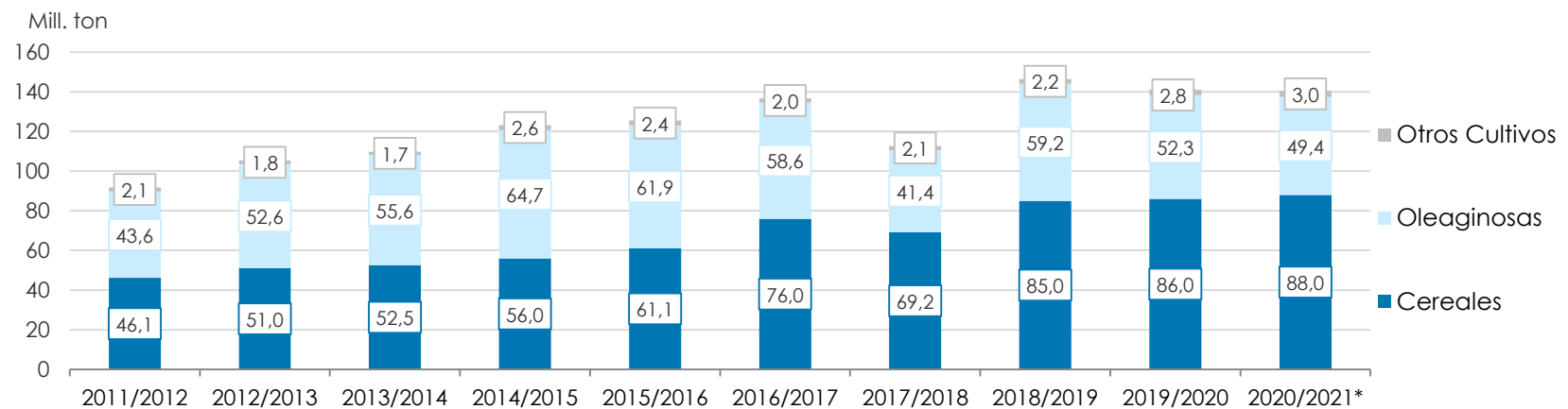


VOLÚMENES DE PRODUCCIÓN DE GRANOS Y ALGODÓN (en Ton)

CAMPAÑAS 2011/2012- 2020/2021 (*)

CULTIVOS	2011/2012	2012/2013	2013/2014	2014/2015	2015/2016	2016/2017	2017/2018	2018/2019	2019/2020	2020/2021*
ALPISTE	23.000	18.000	53.000	32.000	29.000	44.000	22.000	41.000	20.500	44.300
ARROZ	1.568.000	1.560.000	1.580.000	1.560.000	1.400.000	1.330.000	1.368.000	1.190.000	1.220.000	1.450.000
AVENA	415.000	496.000	445.000	525.000	553.000	785.000	492.000	572.000	600.000	507.000
CEBADA	4.100.000	5.170.000	4.730.000	2.920.000	4.950.000	3.300.000	3.740.000	5.060.000	3.780.000	4.500.000
CENTENO	43.000	40.000	52.000	97.000	61.000	79.000	86.000	87.000	221.000	136.000
MAIZ	21.200.000	32.100.000	33.000.000	33.800.000	39.800.000	49.500.000	43.460.000	57.000.000	58.500.000	60.500.000
MIJO	17.400	11.200	3.000	4.640	6.870	5.330	2.250	4.000	5.400	6.200
SORGO GRANIFERO	4.250.000	3.600.000	3.470.000	3.100.000	3.030.000	2.530.000	1.560.000	1.600.000	1.850.000	3.300.000
TRIGO	14.500.000	8.000.000	9.200.000	13.930.000	11.300.000	18.390.000	18.500.000	19.460.000	19.770.000	17.600.000
Subtotal Cereales	46.116.400	50.995.200	52.533.000	55.968.640	61.129.870	75.963.330	69.230.250	85.014.000	85.966.900	88.043.500
CARTAMO	108.000	50.000	3.000	29.000	52.000	18.000	28.000	24.000	22.500	4.300
COLZA	51.000	128.000	112.000	105.000	67.000	50.000	35.000	40.000	32.500	17.900
GIRASOL	3.340.000	3.100.000	2.060.000	3.160.000	3.000.000	3.550.000	3.540.000	3.800.000	3.230.000	3.400.000
LINO	21.000	17.000	20.000	17.000	20.000	17.000	14.000	19.500	9.950	19.500
SOJA	40.100.000	49.300.000	53.400.000	61.400.000	58.800.000	55.000.000	37.790.000	55.300.000	49.000.000	46.000.000
Subtotal Oleaginosas	43.620.000	52.595.000	55.595.000	64.711.000	61.939.000	58.635.000	41.407.000	59.183.500	52.294.950	49.441.700
ALGODON	709.000	543.000	1.019.000	795.000	670.000	616.000	814.000	873.000	1.100.000	1.050.000
MANI	686.000	1.026.000	1.170.000	1.000.000	1.000.000	1.080.000	921.000	1.337.000	1.300.000	1.250.000
POROTO	361.000	95.700	430.000	600.000	370.000	414.000	473.000	579.000	630.000	750.000
Subtotal Otros Cultivos	1.756.000	1.664.700	2.619.000	2.395.000	2.040.000	2.110.000	2.208.000	2.789.000	3.030.000	3.050.000
TOTAL	91.492.400	105.254.900	110.747.000	123.074.640	125.108.870	136.708.330	112.845.250	146.986.500	141.291.850	140.535.200

(*) Cifras Provisorias



PRODUCCIÓN DE CULTIVOS EN LA REPÚBLICA ARGENTINA
CAMPAÑA 2020/2021 (*)

CULTIVOS	ÁREA SEMBRADA	ÁREA NO COSECHADA	ÁREA COSECHADA	%	RENDIMIENTO	PRODUCCIÓN
	Miles ha (1)	Miles ha	Miles ha (2)		qq/ha (3)	Miles ton (2)*(3)/10
ALPISTE	30	0	30	100	14,6	44
ARROZ	200	0	200	100	72,7	1.450
AVENA	1.405	1.163	242	17	21,0	507
CEBADA	1.250	150	1.100	88	41,0	4.500
CENTENO	668	582	86	13	15,8	136
MAÍZ	9.750	1.600	8.150	84	74,2	60.500
MIJO	15	10	5	31	13,0	6
SORGO GRANIFERO	980	230	750	77	44,0	3.300
TRIGO	6.700	300	6.400	96	27,5	17.600
Subtotal Cereales	20.998	4.035	16.963	81	-	88.043
CÁRTAMO	6	0	6	100	6,7	4
COLZA	19	1	18	95	10,0	18
GIRASOL	1.676	9	1.667	99	20,4	3.400
LINO	14	0	14	100	13,9	20
SOJA	16.650	180	16.470	99	27,9	46.000
Subtotal Oleaginosas	18.365	190	18.175	99	-	49.442
ALGODÓN	410	10	400	98	26,3	1.050
MANÍ	400	4	396	99	31,6	1.250
POROTOS	520	0	520	99	14,4	750
TOTAL PAÍS	40.693	4.239	36.454	90	-	140.535

(*) Cifras Provisorias

HUMEDAD Y ESTADO DE LOS CULTIVOS

Desde el 21/10/2021 al 27/10/2021

PROVINCIA	DELEGACIÓN	TRIGO (Pan)										Humedad
		Estadio Fenológico					Estado General					
		E	C	F	L	M	MB	B	R	M		
BUENOS AIRES	BAHÍA BLANCA	-	100	-	-	-	-	63	37	-	-	R/PS/S
	BOLÍVAR	-	41	59	-	-	39	61	-	-	A	
	BRAGADO	-	-	100	-	-	-	100	-	-	A	
	GENERAL MADARIAGA	-	95	5	-	-	-	100	-	-	A	
	JUNÍN	-	-	50	50	-	11	82	7	-	A	
	LA PLATA	-	15	85	-	-	90	10	-	-	A	
	LINCOLN	-	1	90	9	-	-	100	-	-	A	
	PEHUAJÓ	-	100	-	-	-	-	100	-	-	A/R/PS	
	PERGAMINO	-	-	-	100	-	-	100	-	-	A	
	PIGÜÉ	-	100	-	-	-	-	100	-	-	R	
	SALLIQUELÓ	-	100	-	-	-	-	60	40	-	A/R	
	TANDIL	-	100	-	-	-	-	100	-	-	A	
	TRES ARROYOS	-	68	32	-	-	-	100	-	-	A/PS	
25 DE MAYO	-	66	34	-	-	-	100	-	-	A/R		
CÓRDOBA	LABOULAYE	-	10	80	10	-	12	54	25	8	A/R	
	MARCOS JUÁREZ	-	-	-	100	-	12	86	2	-	A	
	RÍO CUARTO	-	-	29	71	-	-	100	-	-	A	
	SAN FRANCISCO	-	-	-	89	11	6	67	26	-	A/R	
	VILLA MARÍA	-	-	78	22	-	-	100	-	-	A	
ENTRE RÍOS	PARANÁ	-	-	-	100	-	-	100	-	-	A/R/PS	
	ROSARIO DEL TALA	-	-	-	100	-	38	55	7	-	A/R	
LA PAMPA	GENERAL PICO	-	40	60	-	-	20	68	12	-	A/R	
	SANTA ROSA	-	100	-	-	-	7	93	-	-	R/PS	
SANTA FE	AVELLANEDA	-	-	-	48	52	-	21	21	58	A/R/PS/S	
	CAÑADA de GÓMEZ	-	-	-	95	5	50	50	-	-	A	
	CASILDA	-	-	10	90	-	20	60	20	-	A/R	
	RAFAELA	-	-	-	90	10	8	77	15	-	A/R	
	VENADO TUERTO	-	-	-	100	-	-	50	50	-	R	
CATAMARCA	CATAMARCA	-	-	-	-	100	-	-	99	1	PS	
CORRIENTES	CORRIENTES	-	-	-	100	-	20	80	-	-	A	
CHACO	CHARATA	-	-	-	50	50	2	25	52	22	R/PS	
	ROQUE SÁENZ PEÑA	-	-	-	-	100	-	15	50	35	R/PS/S	
FORMOSA	FORMOSA	-	-	-	10	90	-	30	60	10	R	
JUJUY	JUJUY	-	-	-	10	90	-	49	51	-	A/S	
MISIONES	POSADAS	-	-	-	-	-	-	-	-	-	-	
SALTA	SALTA	-	-	-	10	90	-	59	35	6	A/R/PS	
SAN LUIS	SAN LUIS	-	50	50	-	-	-	100	-	-	A	
SANTIAGO DEL ESTERO	SANTIAGO DEL ESTERO	-	-	-	-	100	-	100	-	-	A/R	
	QUIMILÍ	-	-	-	-	100	-	55	44	1	A/R/PS	
TUCUMÁN	TUCUMÁN	-	-	-	-	100	-	-	100	-	R/PS	

Las cifras expresan porcentaje de la superficie del área sembrada.

Estado general: MB: Muy Bueno, B: Bueno, R: Regular, M: Malo.

Humedad: A: Adecuada, R: Regular, E: Exceso, I: Inundación, PS: Principio de Sequía, S: Sequía.

Estadio Fenológico: E: Emergencia; C: Crecimiento; F: Floración; L: Llenado; M: Madurez

(*) La sumatoria puede ser inferior a 100, correspondiendo la diferencia a siembras aún sin emerger.



Ministerio de Agricultura,
Ganadería y Pesca
Argentina